




Projekt: Okolo Hradce

Ve středu 2. listopadu 2022
jsme se vydali na náš další
společný výlet za poznáním ...

Tentokrát jsme se
vydali po stopách naší známé
řeky Nežárky



O řece Nežárce:

Řeka Nežárka (německy Naser) je dlouhá 56,2 km (společně se svou delší zdrojnicí řekou Žirovnici má celkovou délku 86,1 km). Plocha jejího povodí měří 1000,1 km².

Původně se řeka jmenovala Včelnice. Nežárka, podle jindřichohradeckého předměstí, se jí začalo říkat kolem roku 1500.

Řeka Nežárka vzniká soutokem říček

Kamenice a Žirovnice

v Jarošově nad Nežárkou

v nadmořské výšce 471 m.

A právě tam vedla naše první cesta.

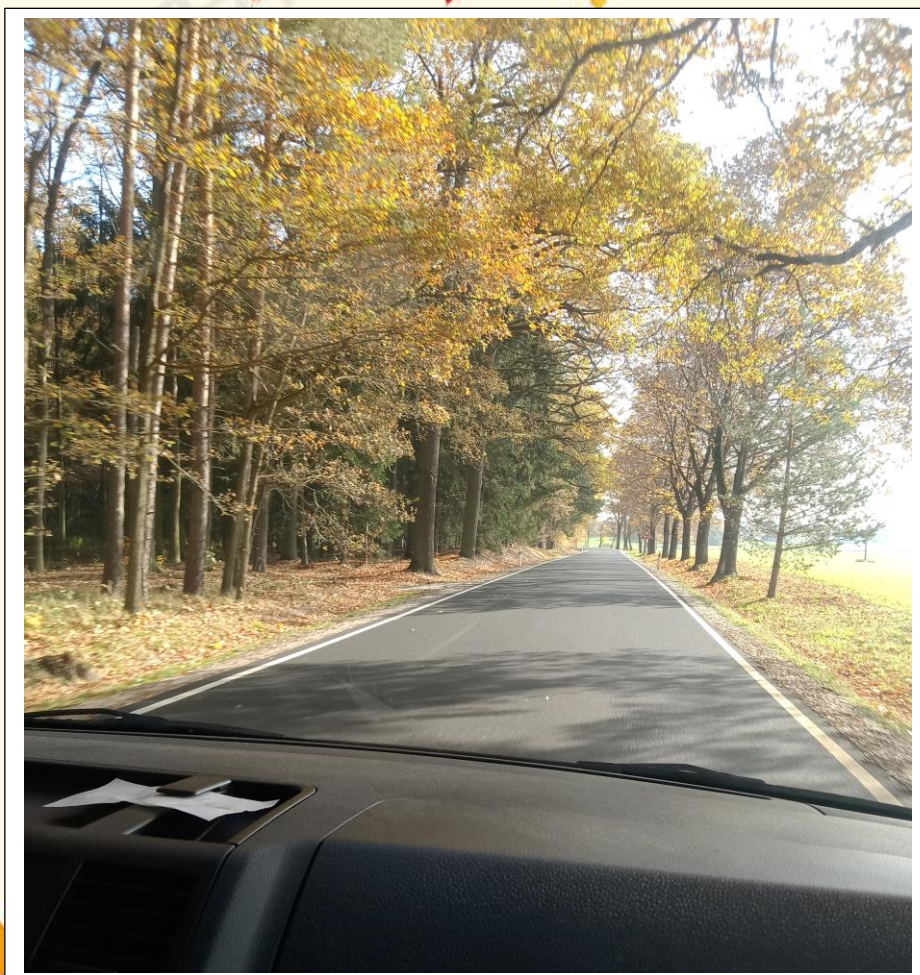


... Naše putování tedy začíná v Jarošově nad Nežárkou, kde Nežárka vzniká soutokem říček Kamenice a Žirovnice. Místní obyvatelé toto místo velice dobře znají a mimo jiné nám to rádi potvrdili i klienti, kteří jsou právě místními rodáky.

Naše cesta začíná a vydáváme se po „stopách“ řeky. Díky mapě a připravených informací míříme po jejím toku. Cestou se nám řeka občas ukáže, občas schová a teče si svým daným směrem. Míříme na jihozápad a projíždíme Jindřichovým Hradcem, kde řeka protéká pod místním hradem a přibírá vody z rybníka Vajgar. Vajgar je vybudovaný na Hamerském potoce a ten je levým přítokem Nežárky. Projíždíme Stráží nad Nežárkou s památkovou zónou a zámečkem, jehož majitelkou byla v letech 1914 až 1930 operní pěvkyně Ema Destinová. Za Stráží se řeka stáčí na severozápad a vstupuje do chráněné krajinné oblasti Třeboňská. Pokračujeme až do Veselí nad Lužnicí, kde se Nežárka v nadmořské výšce 408 m. vlévá do Lužnice.

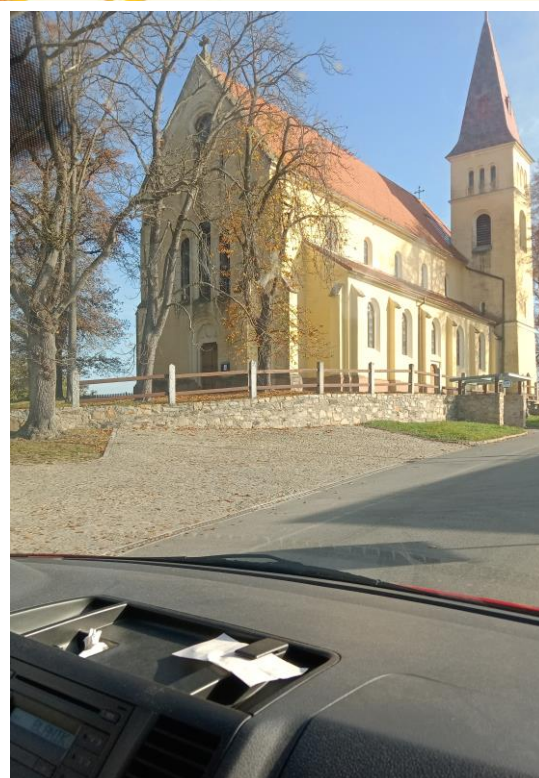
Cestou se seznamujeme se zajímavými informacemi o řece a okolí.

Nezapomínáme také fotit, abychom vám mohli naši cestu zdokumentovat. Projíždíme krásnou podzimní krajinou. Do stromových alejí podél silnice svítí sluníčko a příroda hraje všemi barvami. Je to taková nádhera, až ztrácíme slova...





Na zpáteční cestu jsme se vydali jihovýchodním směrem proti proudu Nežárky. Projeli jsme Hamr, Val, Klec, Kolence, Novosedly nad Nežárkou a zastavili jsme se na Jemčině - ta byla také součástí dnešního výletu.





Zámek Jemčina

Lovecký zámeček Jemčina se nachází ve vesnici Jemčina na Třeboňsku, nedaleko Novosedel nad Nežárkou. Stojí nedaleko řeky Nežárky při jihovýchodním okraji rozsáhlého jemčinského polesí.

Z historie

Již v r. 1384 se v těchto místech připomíná Nový dvůr, později – podle vrat u jezu v blízké řece – nazývaný Jemčina. Slavatové při něm kolem r. 1670 založili hřebčín, hrabě Prokop Vojtěch Černín tu dal v r. 1748 postavit barokní zámeček s kaplí podle projektu A. Luraga.

Dnešní pozdně barokní vzhled získal zámek ve 2. polovině 18. stol. V té době se sem přestěhovali Černínové ze zámku Jindřichův Hradec, který byl velmi poničen požárem v roce 1773.

Nejlépe dochovaná je zde kaple sv. Jana Nepomuckého z r. 1769, která je díky své freskové výzdobě nejceněnější částí zámku.

Po válce měl zámek nejistý osud. Převzala jej armáda, která sem umístila útvar raketového vojska. V této době byl z velké části zničen přilehlý park, ale k devastaci vlastního zámeckého objektu paradoxně došlo až po odchodu armády v roce 1992. V roce 2002 zahájil nový majitel celkovou rekonstrukci a již v následujícím roce byl zámek opět otevřen veřejnosti. V květnu 2004 pak došlo znovu k vysvěcení zámecké kaple.

Dnes v areálu zámku vybudován hotel a zámecká restaurace, kterou můžete navštívit například při výletu na kole z Třeboně.



Zámecký park Jemčina



Součástí zámku je také zámecký park Jemčina. Je jednou z nejvýznamnějších dendrologických lokalit Třebońska. Park je velmi rozlehlý a roste v něm řada starých památných stromů, které nemají svým stářím a vzrůstem na Třeboňsku obdoby. Jemčina a přilehlá velká obora prosluly parforsními hony (štvanice) na jeleny a daňky, které zde v letech 1790 – 1821 pod vedením lesmistra Jiřího Wachtela pořádal Jan Rudolf Černín. Ten také v roce 1790 nechal zámek a zámecký park přestavět a tím jej přizpůsobit štvanicím a parforsním honům. Velké finanční prostředky si vyžádala úprava obory, která byla rozdělena na 33 rovnoběžných alejí, které protínalo 22 příčných alejí. Tyto hony inspirovaly Aloise Jiráska k napsání povídky Záhořanský hon. Hony se konaly i později až do roku 1922, kdy velká vichřice velkou část lesa zničila. Za 1. republiky sloužil zámek jako letní sídlo pro hosty majitelů; zčásti i k ubytování lesních zaměstnanců.



Okolí zámku

Na silnici od Jindřichova Hradce stojí krásné sochy sv. Šebestiána a sv. Tekly z roku 1772. O jednu alej blíže k J. Hradci je pomníček lesního rady Jiřího Wachtela.

Severně od Jemčiny necelé 4 km ve směru na Kardašovu Řečici je v lesích zajímavý turistický cíl - **Lannův kříž**.

Části z původního nábytkového vybavení jemčinského zámku se zachovaly na prohlídkové trase C na Státním hradě a zámku v Jindřichově Hradci. Návštěvníci si zde mohou prohlédnout například jemčinskou knihovnu nebo soubor obrazů černínských loveckých psů.

Zámek Jemčina je národní kulturní památka

Lannův kříž

Tento železný kříž je z roku 1854 a je umístěn na vrcholu žulového skaliska uprostřed lesů, 4 kilometry od Jemčiny směrem na sever.

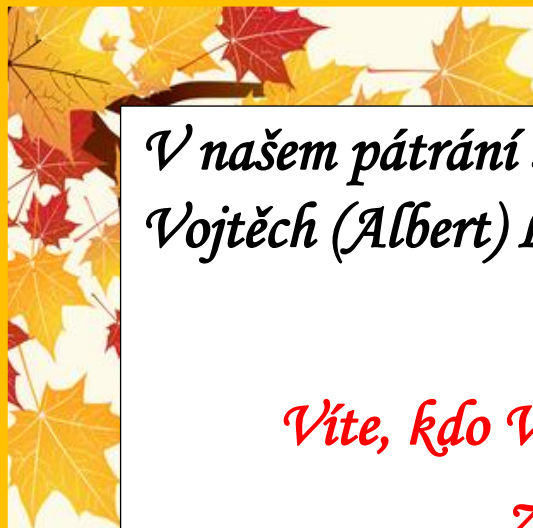
Pod křížem je ve skále pamětní deska, která připomíná stavitele Adalberta Lanna, který se zasloužil o splavnění nedalekého úseku toku řeky Nežárky. Tímto počinem došlo ke snížení nezaměstnanosti v kraji, a proto má Lanna v těchto končinách postaven pomník.



... Lannův kříž jsme se pokoušeli najít, ale marně.

Z technických důvodů, ale také s kvapícím se časem jsme se rozhodli, že toto místo navštívíme ještě jednou.

Kříž najdeme a zdokumentujeme ...



V našem pátrání se několikrát objevilo jméno Vojtěch (Albert) Lanna.

Víte, kdo Vojtěch (Albert) Lanna byl?

Znáte jeho jméno?

Nás napadla pouze Lannova třída v Českých Budějovicích a to bylo všechno. Proč Lannova a kdo to vlastně byl, jsme nevěděli, ale zjistili.

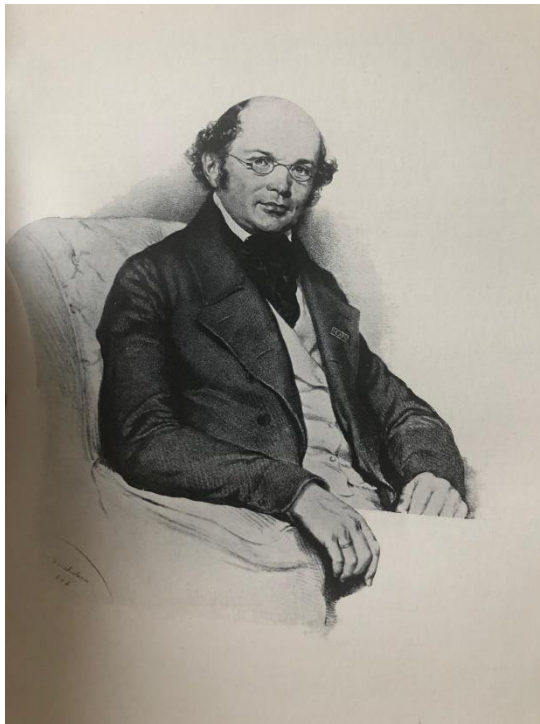
A co jsme zjistili?

Zjistili jsme, že tento obdivuhodný člověk, obchodník, stavitel, průmyslník má v našem dnešním pátrání své místo a musíme se podělit o některé z informací, které jsme zjistili.



Vojtěch (Adalbert) Lanna

(23. dubna 1805, České Budějovice] – 15. ledna 1866, Praha)

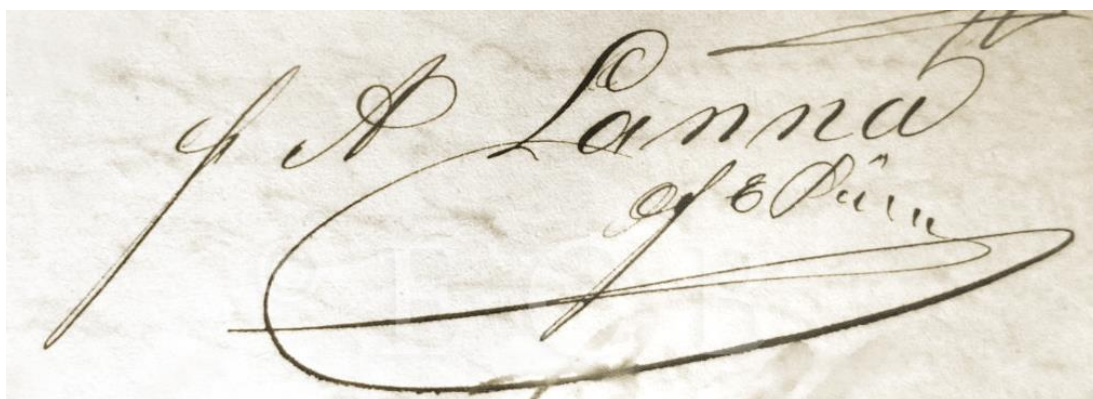


byl český průmyslník, loďmistr a stavitel. Jeho otcem byl Tadeáš Lanna, který také podnikal ve stavbě lodí a lodní dopravě.

Rod Lannů přišel v 18. století do jižních Čech ze Salzburska v Rakousku, obchodovat se solí. Tadeášův syn Vojtěch starší (německy Karl Adalbert) studoval tři roky na Českém vysokém učení technickém v Praze. Po cestách střední Evropou se roku 1833 oženil s Josefínou Peithnerovou z Lichtenfelsu a měli jediného syna Vojtěcha mladšího. V roce 1833 se stal loďmistrem - byly mu svěřeny veškeré regulační a udržovací práce nejen na Vltavě a Labi. Založil uhelný důl a slévárnu (Vojtěžská huť) a železářny na Kladně.

Jeho firma obchodovala s dřevem, tuhou a solí, které dopravovala z jižních Čech po Vltavě a Labi až do Hamburku, stavěla mosty (např. řetězový most císaře Františka I., Negrelliho viadukt, Stádlecký most) a prováděla regulace českých řek.

Byl tedy vynikající, úspěšný obchodník, průmyslník, stavitel. Stavěl železniční tratě, Masarykovo nádraží v Praze, viadukty, mosty, vodní a důlní stavby. Usplavňoval řeky Vltavu, Labe, Lužnici, **Nežárku** i Blanici. Dokonce usplavňoval i řeky v zahraničí. Byl lodmistr a lodě stavěl ve své loděnici ve Čtyřech Dvorech u Českých Budějovic. V dětství často pobýval v jižních Čechách u babičky Masákové na statku Semenec na Lužnici nedaleko Týna nad Vltavou. Zamiloval si Vltavu a povltavské plavce. Do jižních Čech se rád vracel.



Zemřel z přepracování náhle na srdeční slabost.

Zdroje:: Wikipedia

<https://www.vorarstvi.cz/historie-voroplavy/>

[www//.trebonsko.cz/zamek-jemcinawww](http://www.trebonsko.cz/zamek-jemcinawww)

www.stavbaroku.cz

[www//. Lannův kříž | Třeboň a okolí - Třeboňsko.cz \(trebonsko.cz\)](http://www.Lannův kříž | Třeboň a okolí - Třeboňsko.cz (trebonsko.cz))

Tak, a to je z našeho dnešního putování vše.

*Z lesů obory na Jemčině jsme projeli přes Cikar do
Kardašovy Řečice a vraceli se domů.*



*Věříme, že se vám s námi opět dobře
cestovalo, a že byl pro vás náš výlet
zajímavý jako pro nás.*

Možná jste věděli? Možná jste nevěděli?